

VEZETÉKES VEZÉRLŐ

XK117



„Az eredeti használati útmutató fordítása“

FONTOS MEGJEGYZÉS:

Kérjük, hogy olvassa el figyelmesen az útmutatót az új készülék telepítése vagy használata előtt. Őrizze meg az útmutatót későbbi használat esetére.

Tartalom

1 TELEPÍTÉS	3
1.1 A vezetékes vezérlő méretei és részei.....	3
1.2 A vezetékes vezérlő telepítése – hely és követelmények	4
1.3 A vezetékes vezérlő beszerelése.....	4
1.4 A vezetékes vezérlő leszerelése.....	5
2 KIJELEZŐ	6
2.1 A vezérlő külalakja	6
2.2 A vezetékes vezérlő LCD kijelzője	6
2.3 LCD kijelző – az ikonok jelentése	6
3 A VEZÉRLÉS SZABÁLYAI	8
3.1 Funkciógombok.....	8
3.2 Bekapcsolás/Kikapcsolás	8
3.3 Az üzemmód beállítása.....	9
3.4 A hőmérséklet beállítása.....	9
3.5 A ventilátorsebesség beállítása	10
3.6 Légterelés fel/le - beállítás	11
3.7 Az Időzítő funkció beállítása	11
3.8 A funkciók beállítása	12
3.8.1 A Szellőzés funkció beállítása	12
3.8.2 A Szűrőtisztítás funkció beállítása	12
3.8.3 A Távollét funkció beállítása.....	13
3.8.4 Az I-Demand funkció beállítása.....	13
3.9 További funkciók beállítása.....	13
3.9.1 Az Energiatakarékosság funkció beállítása.....	13
3.9.2 Párátlanítás alacsony hőmérsékleten funkció - beállítás.....	14
3.9.3 A Gyerekzár funkció beállítása (a billentyűk lezárása)	14
3.9.4 A Memória funkció beállítása	14
3.9.5 Ábrázolás Fahrenheit is Celsius fokokban	14
3.9.6 A környező hőmérséklet megállapítása.....	14
4 HIBAÁBRÁZOLÁS	15

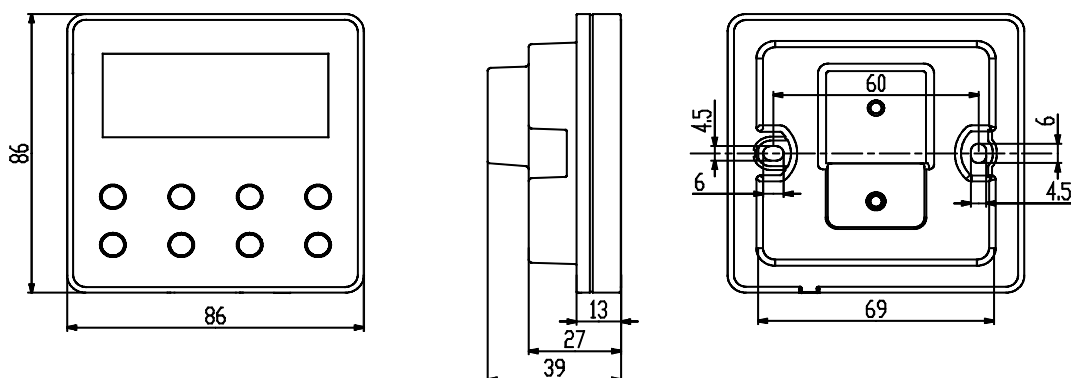
A FELHASZNÁLÓNAK

Köszönjük, hogy a Sinclair vállalat termékét választotta. A készülék beszerelése és üzembe helyezése előtt kérjük, hogy a helyes használat érdekében figyelmesen olvassa el ezt az útmutatót. A berendezés helyes beszerelése, használata és az optimális hatékonyság elérése érdekében tartsa be az alábbi utasításokat:

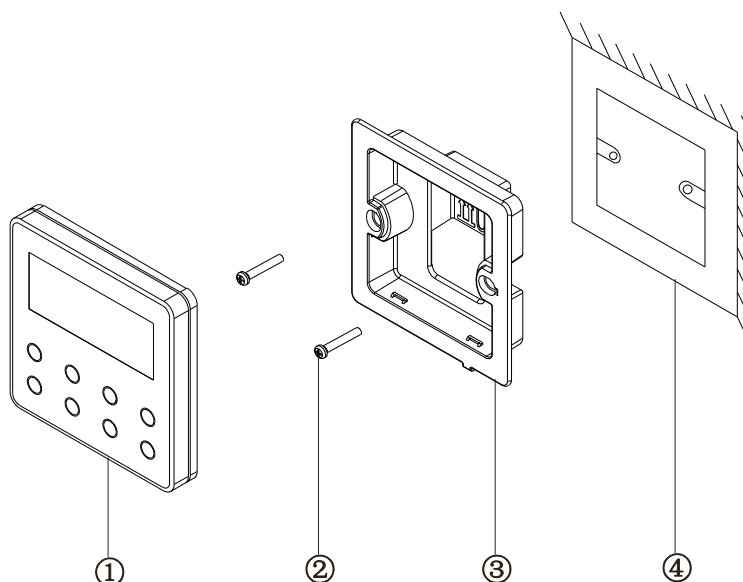
- A készüléket nem használhatják csökkent fizikai, mentális vagy érzékszervi képességű, valamint kellő tapasztalattal nem rendelkező személyek (és gyerekek), amennyiben nem ügyel rájuk egy, a biztonságukért felelős személy. Ne engedje, hogy gyerekek játszanak a készülékkel.
- Ez egy általános útmutató, és némely funkció csak bizonyos modelleknél alkalmazható. Az útmutatóban található ábrák és tudnivalók csak tájékoztató jellegűek. A vezérlési felület az aktuális művelet alapján változó lehet.
- A készüléket állandóan fejlesztjük és korszerűsítjük a még hatékonyabb működés érdekében. Fenntartjuk az útmutató előzetes figyelmeztetések nélküli változtatási jogát kereskedelmi vagy gyártási okokból.
- Nem vállalunk felelősséget a készülék helytelen használatáért (nem megfelelő telepítés vagy konfigurálás, nem megfelelő ápolás, a vonatkozó törvények, előírások és szabványok megsértése, az utasítás mellőzése) miatt fellépő személyes sérülésekért és anyagi károkért.
- Az útmutató értelmezésének végső joga a SINCLAIR CORPORATION Ltd. vállalatot illeti.

1 TELEPÍTÉS

1.1 A vezetékes vezérlő méretei és részei



1-1 ábra: A vezetékes vezérlő méretei (egység: mm)



1-2 ábra: A vezetékes vezérlő részei

1.1.1 Táblázat: A vezetékes vezérlő ismertetése

Sz.	①	②	③	④
Név	Vezetékes vezérlő	M4×25 csavar	Alaprész	Fali elektromos doboz (a vakolat alá szerelve)
Darab	1	2	1	1 (a felhasználó felelőssége)

1.2 A vezetékes vezérlő telepítése – hely és követelmények

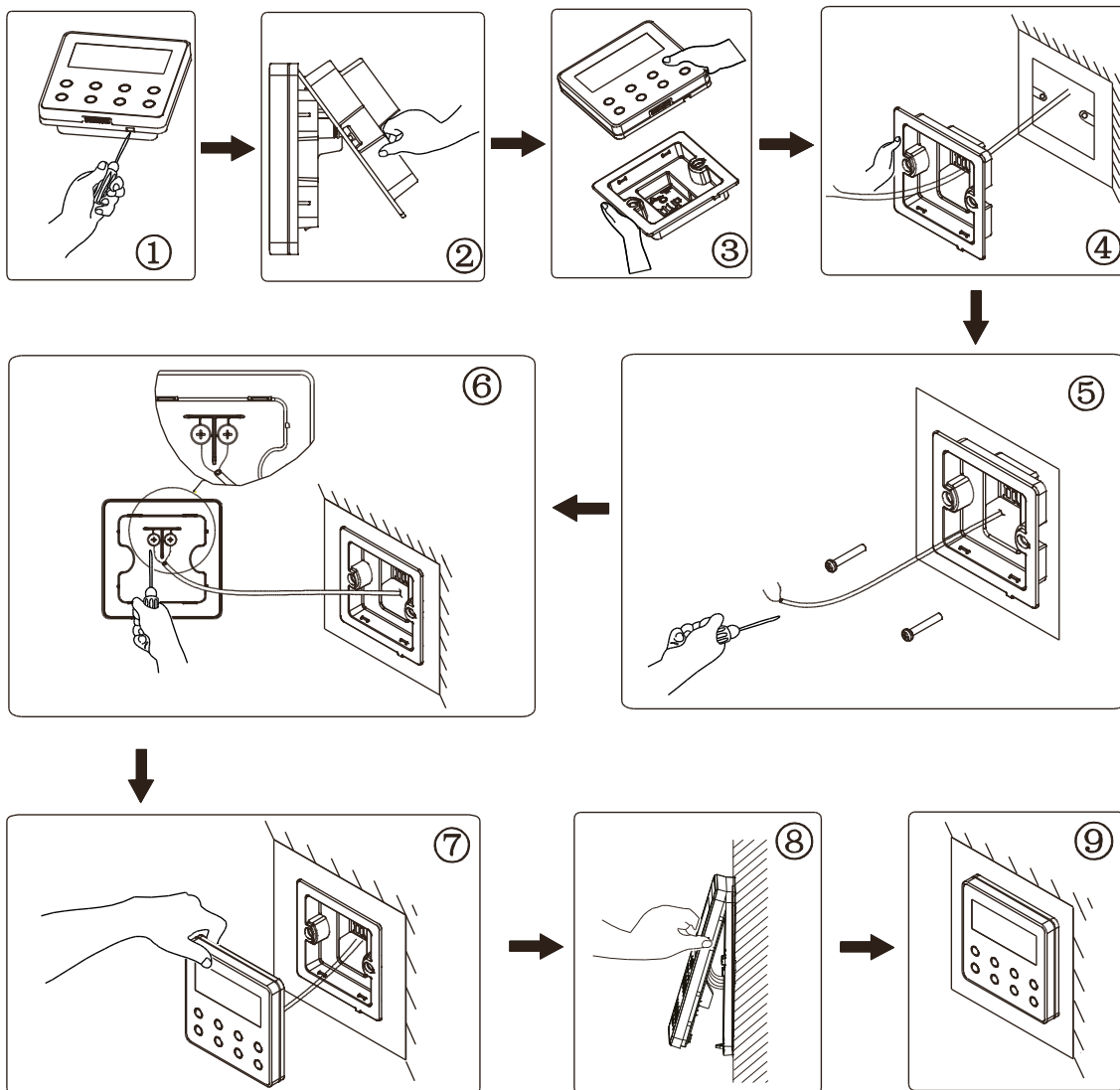
- Ne telepítse nedves helyre, vagy olyan környezetbe a vezetékes vezérlőt, ahol vízcseppek érhetik.
- Ne telepítse a vezérlőt magas hőmérsékletű tárgyak közelébe, és ügyeljen, hogy ne süssön rá közvetlenül a nap.
- Ne telepítse ablakkal szemközt a vezérlőt. Amennyiben a szomszédos épületben véletlenül ugyanazt a modellt használják, ez negatív hatással lehet a berendezés működésére.
- A telepítés előtt kapcsolja ki a nagyáramú vezetékek tápellátását a falban. A szerelés szigorúan tilos, amíg a vezetékek feszültség alatt vannak.
- Az elektromágneses zavarok megelőzéséhez olvassa el figyelmesen az alábbi utasításokat:
 - Ellenőrizze, hogy a kommunikációs kábel érintkezési felületei helyesen vannak csatlakoztatva, ellenkező esetben a kommunikáció akadozni fog.
 - A vezetékes vezérlő jelkábelét el kell különíteni a kültéri/beltéri egységek tápkábelétől és összekötő vezetékétől. Be kell tartani a minimum 20 cm távolságot a kábelek között, ellenkező esetben a kommunikáció akadozni fog.
 - Amennyiben olyan helyre lesz telepítve a vezérlő, ahol elektromágneses zavarokkal is számolni kell, akkor jelkábel gyanánt egy STP kábelt (árnyékolt csavart érpárral) javasolunk.
- A vezetékes vezérlőt csak egy beltéri helyiségben szabad telepíteni. Az üzemeltetési hőmérséklet-tartomány 0 és 50 °C között van.

1.3 A vezetékes vezérlő beszerelése

Először be kell szerezni az alábbi jelkábel a vezetékes vezérlőhöz: kéteres jelkábel (a huzalok keresztmetszete $\geq 0,75 \text{ mm}^2$, hossza $< 30 \text{ m}$, az ajánlott hossz 8 m).

A szerelés folyamatát a következő ábra szemlélteti. Az alábbiakban összefoglaltuk a szerelés szabályait:

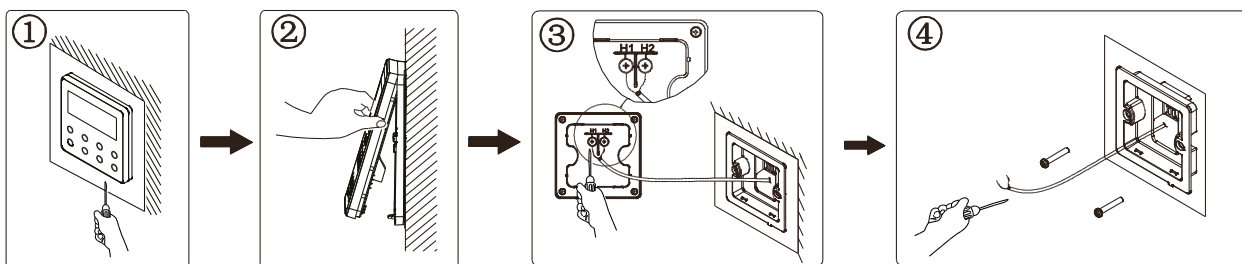
1. Szerelés előtt válassza le a beltéri egységet a tápellátásról. Tilos dolgozni a berendezéssel, amennyien az feszültség alatt van.
2. Húzza ki a kéteres STP kábelt a falba szerelt elektromos dobozból, és húzza át a kábelt a vezetékes vezérlő alaprézében található összekötő nyíláson.
3. Rögzítse a falra a vezérlő alaprézét. Csavarozza a M4×25 csavarokkal a fali elektromos dobozhoz.
4. Csatlakoztassa a kéteres STP kábelt a vezetékes vezérlő hátlapján található két kapocshoz, és rögzítse a huzalokat a csavarokkal. Ezeknél a huzaloknál nem kell ügyelni a polaritásra, de ne feledje, hogy nem szabad nagyáramú vezetékhez csatlakoztatni a huzalokat.
5. Kattintsa az alaprézbe a vezetékes vezérlő lapját. A szerelés befejeződött.



1-3 ábra: A vezetékves vezérlő beszerelése

1.4 A vezetékves vezérlő leszerelése

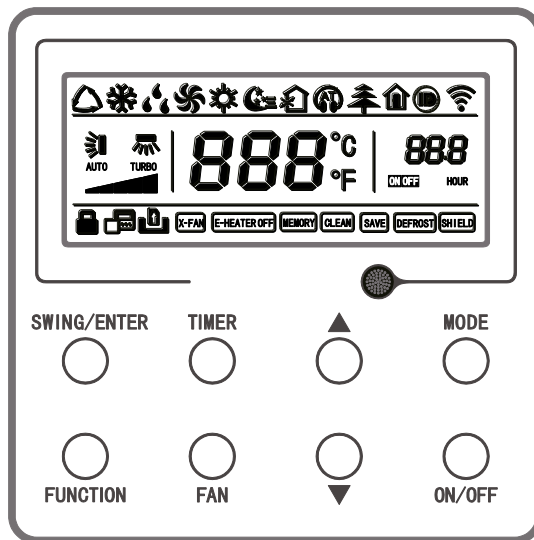
A vezetékves vezérlő leszerelésének folyamata:



1-4 ábra: A vezetékves vezérlő leszerelése

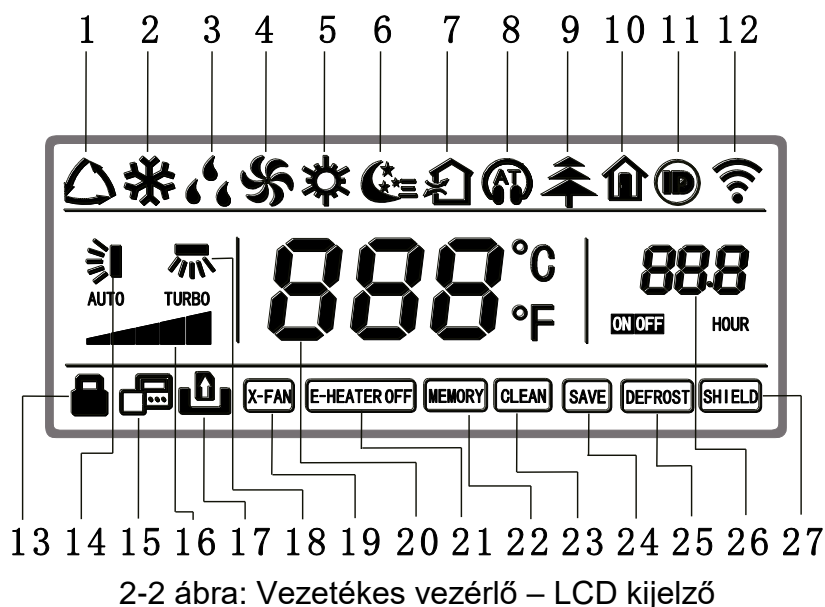
2 KIJELZŐ

2.1 A vezérlő külalakja



2-1-ábra: Vezetékes vezérlő - külalak

2.2 A vezetékes vezérlő LCD kijelzője



2-2 ábra: Vezetékes vezérlő – LCD kijelző

2.3 LCD kijelző – az ikonok jelentése

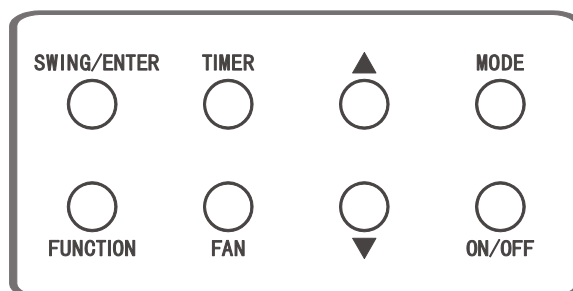
2.3.1 Táblázat: Ikonok a vezetékes vezérlő LCD kijelzőjén

Sz.	Jelentése	Jellemzés
1	Automata	Automata mód (Automata módban a beltéri egység a hely hőmérséklete alapján választja ki az üzemmódot)
2	Hűtés	Hűtés mód
3	Párátlanítás	Párátlanítás mód
4	Ventilátor	Ventilátor mód

Sz.	Jelentése	Jellemzés
5	Fűtés	Fűtés mód
6	Alvás	Az Alvás funkció aktiválása esetén jelenik meg (csak az Alvás II üzemmódot ábrázolja).
7	Szellőzés	A Szellőzés funkció aktiválása esetén jelenik meg.
8	Csendes üzemelés	A Csendes üzemelés funkció aktiválása esetén jelenik meg (csak a Csendes üzemelést ábrázolja, az AT (automatikus csendes üzemelés) módot nem).
9	Egészség	Az Egészség funkció aktiválása esetén jelenik meg (iónok generálása).
10	Távollét	A Távollét (temperálás) funkció aktiválása esetén jelenik meg.
11	I-DEMAND	Az I-DEMAND funkció aktiválása esetén jelenik meg.
12	Wi-Fi	Wi-Fi funkció (zárolva, nem használatos a vezetékes vezérlőn).
13	Gyermekzár	A Gyermekzár (billentyűk lezárása) funkció aktiválása esetén jelenik meg.
14	Légterelés fel/le	A Légterelés fel/le funkció aktiválása esetén jelenik meg.
15	Másodlagos vezetékes vezérlő	Egy másodlagos vezetékes vezérlő telepítése esetén jelenik meg.
16	Ventilátorsebesség	Az aktuális ventilátorsebesség ábrázolása (Automatikus, Alacsony, Közepesen alacsony, Közepes, Közepesen magas, Magas és Turbó)
17	Kártya hiánya	Nincs behelyezve a hozzáférési kártya.
18	Légterelés balra/jobbra	A Légterelés balra/jobbra funkció aktiválása esetén jelenik meg.
19	X-Fan	A X-Fan (a ventilátor utóforgása, az egység kiszáritása) funkció aktiválása esetén jelenik meg.
20	Hőmérséklet	A célhőmérséklet ábrázolása
21	Elektromos fűtőtest	A másodlagos fűtőtest be/kikapcsolásának ábrázolása.
22	memória	A Memória funkció aktiválása esetén jelenik meg (az áramellátás megszakadása és felújulása esetén ismét felújul az áramkiesés előtti állapot).
23	Szűrő tisztítás	Meg kell tisztítani a szűrőt.
24	Energiatakarékosság	Az Energiatakarékosság funkció aktiválásánál jelenik meg.
25	Leolvasztás	A leolvasztás állapota.
26	Időzítő	Az Időzítő funkció aktiválása esetén jelenik meg.
27	Lezárás	A vezetékes vezérlő funkcióinak lezárása távvezérléssel vagy központi vezérlővel.

3 A VEZÉRLÉS SZABÁLYAI

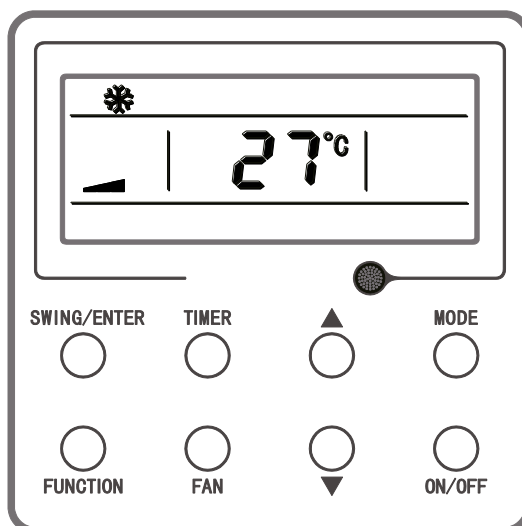
3.1 Funkciógombok



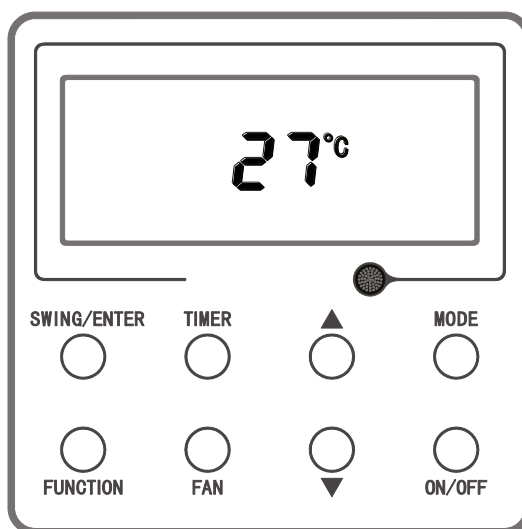
3-1 ábra A vezetékves vezérlő gombjai

3.2 Bekapcsolás/Kikapcsolás

Kapcsolja be a berendezést az ON/OFF gombbal. A vezetékves vezérlőn most a célhőmérséklet, ventilátorsebesség, üzemmód stb. ábrázolása látható. Nyomja meg ismét az ON/OFF gombot a berendezés kikapcsolásához. A vezetékves vezérlő most csak a célhőmérsékletet ábrázolja. Az egység bekapcsolásának és kikapcsolásának állapotát a kijelző az alábbi módon ábrázolja:



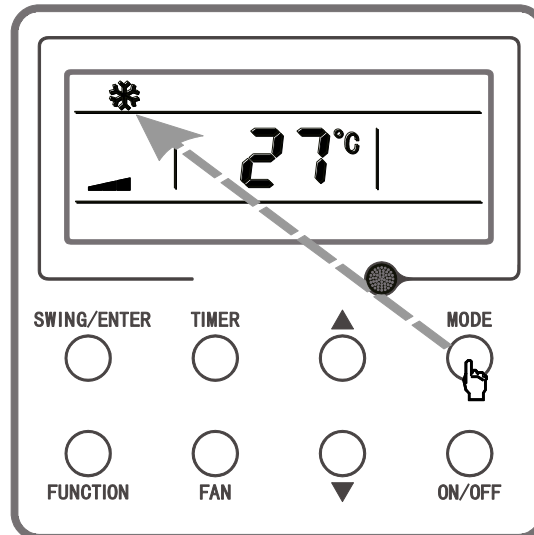
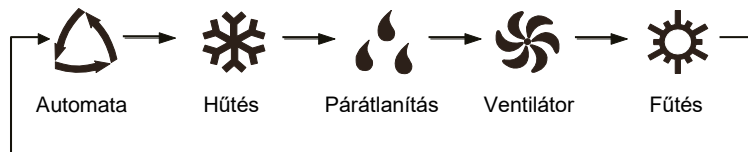
3-2 ábra: Bekapcsolt állapot



3-3 ábra: Kikapcsolt állapot

3.3 Az üzemmód beállítása

Ha az egység be van kapcsolva, a MODE minden egyes megnyomásával az alábbi ciklusban váltakozik az üzemmód:



3-4 ábra: Az üzemmód beállítása

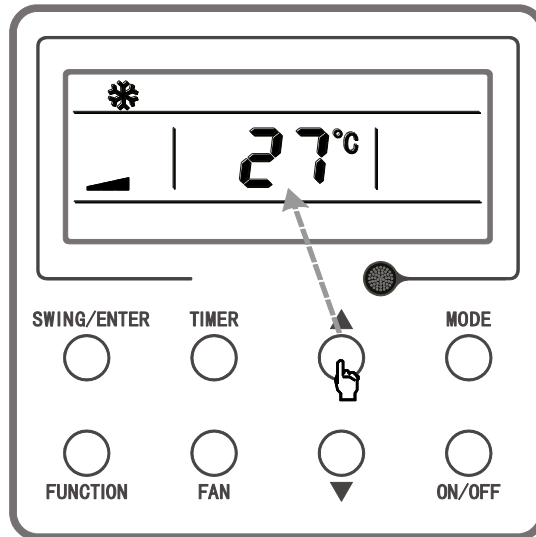
Megjegyzés:

- Automata módban az automatikus hűtés beállításnál megjelennek az és , az automatikus fűtés beállításnál pedig az és .ikonok.

3.4 A hőmérséklet beállítása

Bekapcsolt egységnél nyomja meg a ▲ vagy ▼ gombot a beállított hőmérséklet 1 °C értékkel történő növeléséhez vagy csökkentéséhez. A gomb megnyomása és lenyomva tartása esetén az érték minden 0,3 másodpercben 1 °C értékkel fog emelkedni vagy csökkenni. A vezérlés folyamata a következő:

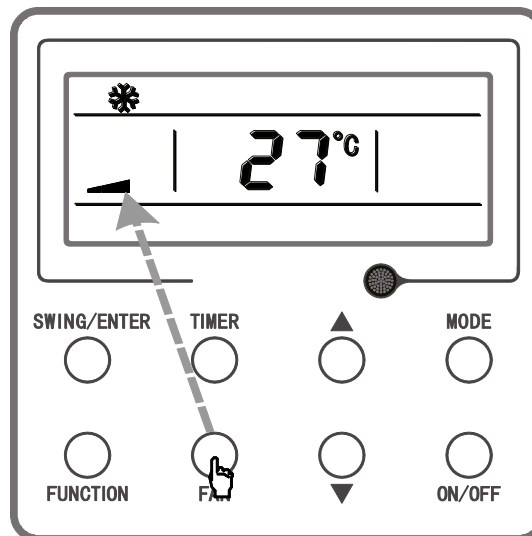
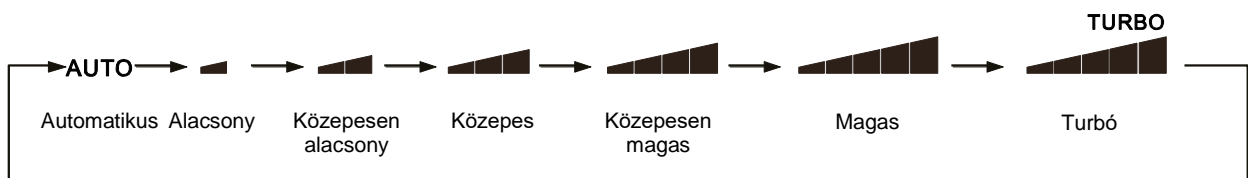
A beállítható hőmérséklet-tartomány Hűtés, Párátlanítás, Ventilátor és Fűtés üzemmódokban 16–30 °C. Automata módban nem lehet beállítani a hőmérsékletet.



3-5 ábra: A hőmérséklet beállítása

3.5 A ventilátorsebesség beállítása

Bekapcsolt egységnél a FAN gomb minden egyes megnyomásával az alábbi ciklusban változik a ventilátorsebesség:



3-6: A ventilátorsebesség beállítása

Megjegyzés:

- Párátlanítás módban a ventilátorsebesség automatikusan Alacsony sebességre kapcsol, és ezt a beállítást nem lehet megváltoztatni.
- Ventilátor és Automata módban nem lehet beállítani a Turbó módot.

lenyomva tartása esetén a beállítás minden 0,3 másodpercben 0,5 órával emelkedik vagy csökken.

Megjegyzés:

- Ha be van kapcsolva az egység, az időzített bekapcsolás ideje az egység kikapcsolásának pillanatában aktiválódik.
- Ha ki van kapcsolva az egység, az időzített kikapcsolás ideje az egység bekapcsolásának pillanatában aktiválódik.

3.8 A funkciók beállítása

Ha be van kapcsolva az egység, a FUNCTION gomb megnyomásával az alábbi funkciók közül lehet választani: Alvás (beállítható Hűtés, Párátlanítás és Fűtés módban), Szellőzés, Csendes üzemelés (beállítható Automata, Hűtés és Fűtés módban), Egészség, Temperálás (beállítható Fűtés módban), I-Demand (beállítható Hűtés módban), Légtérelés fel/le, Turbó ventilátor (beállítható Hűtés és Fűtés módban), X-Fan (beállítható Hűtés és Párátlanítás módban), Kiegészítő melegítés (beállítható Fűtés módban) és a Szűrő tisztítása. A kiválasztott funkció jelzője villogni fog. A SWING/ENTER megnyomásával lehet a funkciót aktiválni vagy törölni. Ha a kiválasztott funkció a beállítás előtt nem volt aktiválva, be lehet kapcsolni a SWING/ENTER gomb megnyomásával. Ha a kiválasztott funkció már a beállítás előtt aktiválva volt, ki lehet kapcsolni a SWING/ENTER megnyomásával. Aktív funkció esetén felvilágít a megfelelő ikon. Az egyik funkció beállításának befejezése után be lehet lépni a következő funkció beállításába.

Az alábbi részben egyes funkciók beállítási szabályai találhatók.

3.8.1 A Szellőzés funkció beállítása

A Szellőzés funkció beállításánál összesen 10 különböző, 1-től 10-ig jelölt Szellőzés fokozat közül lehet választani. Az aktuális üzemmód ábrázolása a hőmérséklet-mezőben látható. Válassza ki az üzemmódot a ▲ vagy ▼ gombbal, majd mentse el a beállítást a SWING/ENTER megnyomásával. A Szellőzés mód paraméterei a következők:

- 1: Az egység 60 percen át üzemel, a friss levegő szelep 6 percig van nyitva.
- 2: Az egység 60 percen át üzemel, a friss levegő szelep 12 percig van nyitva.
- 3: Az egység 60 percen át üzemel, a friss levegő szelep 18 percig van nyitva.
- 4: Az egység 60 percen át üzemel, a friss levegő szelep 24 percig van nyitva.
- 5: Az egység 60 percen át üzemel, a friss levegő szelep 30 percig van nyitva.
- 6: Az egység 60 percen át üzemel, a friss levegő szelep 36 percig van nyitva.
- 7: Az egység 60 percen át üzemel, a friss levegő szelep 42 percig van nyitva.
- 8: Az egység 60 percen át üzemel, a friss levegő szelep 48 percig van nyitva.
- 9: Az egység 60 percen át üzemel, a friss levegő szelep 54 percig van nyitva.
- 10: Az egység üzemel, nyitva van a friss levegő szelep.

3.8.2 A Szűrőtisztítás funkció beállítása

A Szűrőtisztítás funkció beállításánál az időzítő mezőben egy kétjegyű szám jelenik meg, amely a szennyeződés fokozatát jelzi. A ▲ vagy ▼ gombbal válassza ki a megfelelő értéket, és mentse el a SWING/ENTER megnyomásával. Az ábrázolt szennyeződés-fokozat és a teljes üzemeltetési idő közötti viszonyt a lenti táblázat ismerteti. Ha egy funkció beállítása után elérkezett a szűrő tisztításának ideje, villogni kezd a „CLEAN“ ikon. Ez arra figyelmeztet, hogy meg kell tisztítani a szűrőt. Ha megnyomja a ▲ vagy ▼ gombot a szennyeződés fokozatának beállításához, majd megnyomja a SWING/ENTER gombot, akkor a szűrőtisztításra figyelmeztető teljes idő nem nullázódik le; ha a beállítás utáni idő hosszabb az aktuális teljes időnél, a „CLEAN“ ikon villogása megszűnik; ha a beállítás utáni idő rövidebb az aktuális teljes időnél, a „CLEAN“ továbbra is villogni fog. A Szűrőtisztítás funkció törlésének egyetlen módja: a

FUNCTION gombbal válassza ki a „CLEAN“ funkció ikonját, állítsa be az időzítő mezőben a „00“ értéket, és nyomja meg a SWING/ENTER gombot. Ezzel törlődik a szűrőtisztítás teljes ideje.

3.8.1 Táblázat: A szennyeződés-fokozat beállítási értékei

Szennyeződés-fokozat	Teljes üzem. idő (óra)	Szennyeződés-fokozat	Teljes üzem. idő (óra)	Szennyeződés-fokozat	Teljes üzem. idő (óra)
10	5500	20	1400	30	100
11	6000	21	1800	31	200
12	6500	22	2200	32	300
13	7000	23	2600	33	400
14	7500	24	3000	34	500
15	8000	25	3400	35	600
16	8500	26	3800	36	700
17	9000	27	4200	37	800
18	9500	28	4600	38	900
19	10000	29	5000	39	1000

3.8.3 A Távollét funkció beállítása

A Távollét (temperálás) funkció beállítása esetén a hőmérséklet-beállítás mezőben a „8 °C“, a ventilátorsebesség mezőben pedig az AUTO ábrázolás látható. A beállítást nem lehet megváltoztatni.

3.8.4 Az I-Demand funkció beállítása

Az I-Demand funkció beállítása esetén a hőmérséklet-beállítás mezőben a „SE“, a ventilátorsebesség mezőben pedig az AUTO ábrázolás látható. A beállítást nem lehet megváltoztatni.

3.9 További funkciók beállítása

3.9.1 Az Energiatakarékosság funkció beállítása

Kikapcsolt egységnél nyomja le egyszerre 5 másodpercre a TIMER és ▲ gombot az Energiatakarékosság funkció beállításához. Megjelenik a „SAVE“ jelzés, és a Hűtés mód ikonja. A „SAVE“ jelzés villog, és a hőmérséklet-ábrázolás mezőben a hőmérséklet felső és alsó határértékének ábrázolása látható. A ▲ vagy ▼ gombbal állítsa be a hőmérséklet határértékét (a beállítási tartomány 16–30). A MODE gombbal át lehet kapcsolni a Hűtés módról Fűtés módra, és fordítva. A csak hűtőfunkciós egységeknél az Energiatakarékosság módban csak a hűtés hőmérsékletének felső és alsó határértékét lehet beállítani. A beállítás folyamán a SWING/ENTER gomb megnyomásával bármikor el lehet menteni a célhőmérsékletet és az energiatakarékosság állapotát az egyes üzemmódokban, és ezután aktiválni lehet az Energiatakarékosság módot.


Az Energiatakarékosság mód kikapcsolása: Kikapcsolt egységnél nyomja le egyszerre 5 másodpercre a TIMER és ▲ gombot. A funkció most ki van kapcsolva.

3.9.2 Párátlanítás alacsony hőmérsékleten funkció - beállítás

Párátlanítás módban, 16 °C hőmérséklet beállításnál, nyomja meg kétszer a ▼ gombot. A célhőmérséklet 12 °C értékre változik, és az egység aktiválja a Párátlanítás alacsony hőmérsékleten módot.

A Párátlanítás alacsony hőmérsékleten üzemmódot közvetlenül ki lehet kapcsolni a ▲ gomb megnyomásával, vagy egy másik üzemmód aktiválásával.

3.9.3 A Gyerekzár funkció beállítása (a billentyűk lezárása)

Ha az egység bekapcsolt vagy kikapcsolt állapotban van és hibátlanul működik, nyomja le egyszerre 5 másodpercre a ▲ és ▼ gombot a Gyerekzár (billentyűk lezárása) funkció aktiválásához. A LCD kijelzőn megjelenik az  ikon. A Gyerekzár funkció törléséhez nyomja le ismét 5 másodpercre a ▲ és ▼ gombot.

Ha aktiválva van a Gyerekzár funkció, a vezérlő nem reagál a gombnyomásokra. Energiakiesés esetén a memória megőrzi a Gyerekzár funkció állapotát, és az áramszolgáltatás felújítása után felújítja ezt az állapotot.

3.9.4 A Memória funkció beállítása

Kikapcsolt egységnél nyomja le egyszerre 5 másodpercre a MODE és ▲ gombot a Memória funkció be/kikapcsolásához. Bekapcsolt állapotban a „MEMORY“ ábrázolás látható.

Ha egy elektromos áramkiesés előtt nem volt aktiválva a Memória funkció, az áramszolgáltatás felújítása után az egység kikapcsolva marad. Ha a vezetékes vezérlőn be van állítva a Memória funkció, az áramszolgáltatás felújítása után a vezetékes vezérlő felújítja az egység áramiesés előtti állapotát.

3.9.5 Ábrázolás Fahrenheit is Celsius fokokban

Kikapcsolt egységnél nyomja le egyszerre 5 másodpercre a MODE és ▼ gombot a hőmérséklet egységének átkapcsolásához Celsius és Fahrenheit fokok között.

3.9.6 A környező hőmérséklet megállapítása

Ha az egység bekapcsolt vagy kikapcsolt állapotban van, nyomja le 5 másodpercre a SWING/ENTER gombot, és lépjen be a hőmérséklet-ábrázolás felületre. Az időzítő -ábrázolás mezőben a környező hőmérséklet típusa, azaz 01 vagy 02, a hőmérséklet mezőben pedig az adott típus környező hőmérséklete látható. A 01 jelölés a külső hőmérsékletet, a 02 pedig a helyiség hőmérsékletét jelenti. A MODE megnyomásával át lehet kapcsolni a 01 és 02 típusok között. A környező hőmérséklet ábrázolásának állapota befejeződik egy bármilyen másik gomb megnyomása esetén, a MODE gombon kívül, illetve a távvezérlőből érkező utasítás fogadása esetén is. Abban az esetben is befejeződik, ha a felhasználó 10 másodpercen belül nem végez el egyetlen műveletet sem.

Megjegyzés:

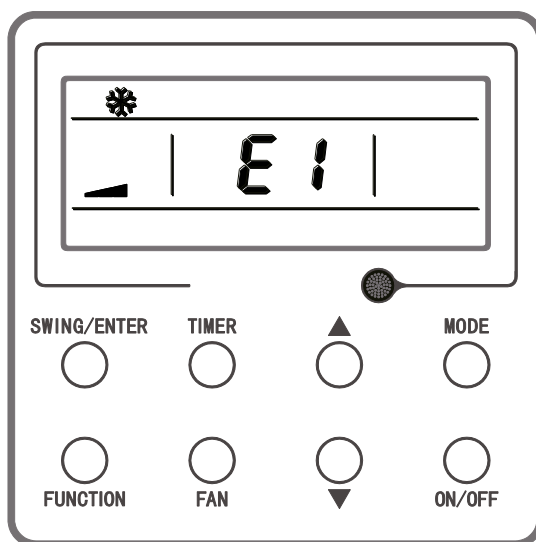
- Ha a külső környező hőmérséklet érzékelője 12 órán át egyforma hőmérsékletet érzékel, a vezérlő leblokkolja a külső környező hőmérséklet értékeinek ábrázolását.

4 HIBAÁBRÁZOLÁS

A rendszer hibás működése esetén a LCD kijelzőn a hőmérséklet-ábrázolás mezőben megjelenik a hibakód. Egyszerre több hiba esetén a hibakódok ábrázolása ciklusosan történik. Ha a vezetékes vezérlő több rendszerhez van csatlakoztatva, és valamelyik rendszer hibásan működik, a hőmérséklet-mezőben az adott rendszer száma fog megjelenni. (Csak egy rendszer csatlakoztatása esetén a rendszer számának ábrázolása nem jelenik meg).

Hibás működés esetén kapcsolja ki az egységet, és forduljon segítségért a márkaszervizhez.

Példa: Az alábbi képen a hibakód a nagy nyomás elleni védelem aktiválását jelzi, bekapcsolt egységnél.



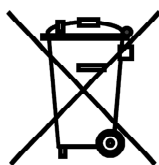
4-1: Nagy nyomás elleni védelem

4.1 Táblázat: A hibakódok listája

Hibakód	Hiba
E1	Nagy nyomás elleni védelem a kompresszoron
E2	A beltéri egység fagyásvédelme
E3	Alacsony nyomás elleni védelem a kompresszoron, hűtőközeg-hiány elleni védelem, és hűtőközeg-szivattyúzás üzemmód
E4	Magas hőmérséklet elleni védelem a kompresszor nyomóágán
E6	Kommunikációs zavar
E8	Hibás ventilátor-motor a beltéri egységben
E9	Védelem a víz túlfolyása ellen
F0	Hibás a környező hőmérséklet érzékelője a beltéri egységen
F1	Hibás a párologtató hőmérséklet-érzékelője
F2	Hibás a kondenzátor hőmérséklet-érzékelője
F3	Hibás a külső hőmérséklet érzékelője
F4	Hibás a nyomóág hőmérséklet-érzékelője
F5	Hibás a vezetékes vezérlő hőmérséklet-érzékelője
C5	Hibás az összekötő híd a beltéri egységen

Hibakód	Hiba
EE	Hibás memória chip a beltéri vagy kültéri egységen
PF	Hibás az elektromos doboz érzékelője
H3	Védelem a kompresszor túlterhelése ellen
H4	Túlterhelés
H5	IPM védelem
H6	Hibás a DC motor a ventilátoron
H7	Védelem a tápmodul szinkronizálás - megszűnése ellen
HC	PFC védelem
Lc	Hiba az egység elindításánál
Ld	Rossz fázissorrend elleni védelem a kompresszoron
LF	Tápellátás-védelem
LP	Nem kompatibilis egymással a beltéri és a kültéri egység
U7	Hiba a 4utas szelep váltásánál
P0	A tápegység modul reszettelés elleni védelme
P5	Túláram elleni védelem
P6	Kommunikációs zavar a vezérlőmodul és tápegység modul között
P7	Hibás a tápegység modul hőérzékelője
P8	Védelem a tápegység modul magas hőmérséklete ellen
P9	Nulla-átmenet elleni védelem
PA	AC áram-védelem
Pc	A tápegység modul abnormális feszültsége
Pd	A csatlakoztatott érzékelő védelme
PE	Hőmérséklet - drift elleni védelem
PL:	Alacsony buszfeszültség elleni védelem
PH	Magas buszfeszültség elleni védelem
PU	Áramkör-zavar
PP	Abnormális bemenő feszültség
ee	Hibás a tápegység modul memória chipje
C4	Hibás a kültéri egység összekötő hídja
dJ	Fáziskiesés és rossz fázissorrend elleni védelem
oE	Kültéri egység - hiba, a konkrét hiba megállapításához lásd a kültéri egység állapotának indikátora

INFORMÁCIÓ AZ ELHASZNÁLT ELEKTROMOS KÉSZÜLÉKRŐL



A termékeken és/vagy a mellékelt dokumentumokon feltüntetett szimbólum azt jelenti, hogy az elektromos és elektronikus készülékeket a megsemmisítés során tilos az általános háztartási hulladékkal összekeverni. A helyes gazdálkodás, helyreállítás és újrahasznosítás érdekében kérjük, hogy ezeket a termékeket szállítsa el a kijelölt gyűjtőhelyekre, ahol díjmentesen átveszik azokat. Ezeknek a termékeknek a megfelelő megsemmisítése értékes energiaforrást menthet meg, és számos emberi egészségre káros hatástól kímélheti meg környezetét, melyek a hulladék nem megfelelő kezelése révén keletkezhetnek. Az önhöz legközelebb található gyűjtőhelyről bővebb információt a helyi hivataltól kérhet.

Működési zavar, minőségi vagy egyéb gondok esetén kapcsolja ki a készüléket az áramkörből és értesítse a helyi eladót vagy egy autorizált szervizközpontot.

Vészhívás - telefonszám: 112

GYÁRTÓ

SINCLAIR CORPORATION Ltd.
1-4 Argyll St.
London W1F 7LD
Great Britain

www.sinclair-world.com

Gyártási hely: Kína (Made in China).

KÉPVISELŐJÉNEK

SINCLAIR EUROPE spol. s r.o.
Purkynova 45
612 00 Brno
Czech Republic

SZERVIZKÖZPONT

NEPA Slovakia, spol. s r.o.
Technická 2
821 04 Bratislava
Szlovákia

Tel.: +421 2 3260 5050
Fax: +421 2 4341 0786

www.sinclair-solutions.com
Üzlet: obchod@nepa.sk
Szerviz: servis@nepa.sk, tel. servis: +421 2 3260 5030

